

## Visite individuelle

### HORAIRES DE VISITE

PÉRIODE	DÉPART VISITE	
	MATIN	APRÈS-MIDI
1 <sup>er</sup> MARS au 30 AVRIL Du lundi au vendredi	10 h 15	15 h
1 <sup>er</sup> MAI au 30 OCTOBRE Du lundi au samedi	10 h 15	14 h 15 et 16 h
1 <sup>er</sup> NOVEMBRE au 28 FÉVRIER	Accueil de groupe sur rendez-vous	
Accueil de groupe toute l'année sur rendez-vous.		

### TARIFS

## Visite de groupes

Accueil de groupes toute l'année sur rendez-vous

### TARIF

### CONDITIONS DE VENTE

Réservation préalable / confirmation écrite obligatoire  
Horaires définis lors de la réservation

### DURÉE DE LA VISITE

Visite guidée et commentée (1 h - 1 h 30)



**Musée de la céramique de Digoon**  
8, rue Guillemot (près du pont canal)  
71160 DIGOIN  
tél. : 03.85.53.88.03

courriel : [musee.digoon@laposte.net](mailto:musee.digoon@laposte.net)  
site : <http://otdigoon.chez-alice.fr>

Digoon sur Loire



Musée de la Céramique



Bourgogne du Sud



# VOYAGE AU PAYS DE LA CÉRAMIQUE

Situé dans une bâtisse du milieu du XVIII<sup>ème</sup> siècle (1742), le Musée de la céramique rassemble de nombreuses pièces datant de l'époque gallo-romaine à nos jours et perpétue la renommée des arts de la table à travers 14 salles.

*La céramique,  
fille de la terre  
et du feu.*

Art de façonnage et de la cuisson des poteries, la céramique est née du mariage de la Terre (et en particulier de ses matières argileuses) et du Feu. Votre voyage débute donc par une rencontre avec la Matière à l'état brut, les différentes argiles et par un retour aux origines antiques de la cuisson dont le four gallo-romain du II<sup>ème</sup> siècle est un magnifique vestige.

Au fil du temps, les techniques se précisent, les décors apparaissent, d'abord sculptés puis imprimés ou peints. La fusion mythique des Eléments donne des oeuvres d'art !



Statuette de déesse

*La céramique :  
des hommes et  
des traditions.*

Au-delà de ses richesses naturelles et de sa position géographique de carrefour fluvial, ferroviaire et routier, DIGOIN doit sa réputation et son histoire à la qualité du travail de ses faïenciers.

L'implantation des faïenceries de Sarreguemines en 1876 à la faveur de l'annexion allemande de l'Alsace-Lorraine ainsi que l'essor des Grès et Poterie et de la Compagnie des Fours (future ALLIA) marquent le tournant industriel de la ville. Sa population double, la main d'oeuvre n'est plus suffisante. Le bourg rural devient capitale de la céramique.

Au travers des collections et des oeuvres de céramique exposées, c'est au savoir-faire et au travail des faïenciers digoinais que l'on rend hommage.

Barbotine année 1900



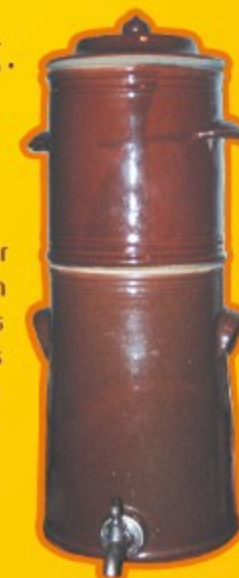
Service agriste

*La céramique  
réveille vos souvenirs.*

Des pièces uniques au décor raffiné, à la porcelaine Pyroblan spécialement conçues pour les collectivités, les riches collections du musée vous convient à un agréable périple à travers vos propres souvenirs. Témoins des évolutions qui ont marqué notre vie quotidienne, ces pièces nous rappellent les intérieurs de nos parents ou grands-parents.

La diversité des décors, leur originalité, le choix des formes ou des couleurs, la qualité des réalisations, vous passionneront !

Bonne visite.



Cafetière en grès utilisée par les collectivités

Vase salto III<sup>ème</sup> siècle



Intérieur salle Ernest Quost



Pichet forme parisienne